

# UNE JOURNÉE CHAMPÊTRE À LOTBINIÈRE

## PARCOURS PATRIMONIAL ET VISITE DE LOTBINIÈRE



## L'ASSOCIATION DES FAMILLES BEAUDET INC 25 août 2007

Circuit élaboré par Madame Gilberte Turcotte, en collaboration avec la municipalité de Lotbinière et l'Association des plus beaux villages du Québec.

La visite se concentre sur les lieux habités et fréquentés par les familles ancestrales et actuelles des Beaudet. Mais nous vous invitons à vous promener dans les multiples routes, rangs, chemins et côtes de Lotbinière pour faire d'autres belles découvertes et imaginer le pays de notre ancêtre.

FOR THE ENGLISH VERSION, PLEASE REFER TO PAGES 9-12.

### L'ASSOCIATION DES FAMILLES BEAUDET INC

C.P. 10090, SUCC. STE-FOY  
QUÉBEC  
(QUÉBEC) CANADA  
G1V 4C6

Messagerie :  
familles.beaudet@genealogie.org

*Un nom qui nous unit*

# CIRCUIT DE LOTBINIÈRE

## LOTBINIERE ACCUEILLE LES BEAUDET ET DU CAP

### Départ de la salle direction Est.

Bonjour et bienvenue à tous les Beaudet et à leurs amis. Vous noterez que certaines maisons sont décorées avec des ballons : ce sont des résidences de Beaudet ou ayant des liens avec des Beaudet.

Les premiers habitants sont arrivés sur le territoire de Lotbinière vers 1672. À l'époque de la fondation de la municipalité en 1724, seulement 11 familles y vivaient. Vers 1850, soit 125 ans plus tard, on y dénombrait environ 3 400 habitants. On en vint donc à subdiviser la paroisse existante, pour constituer deux autres paroisses : Saint-Édouard et Sainte-Emmélie. (Émilie ?)

Aujourd'hui, 1 000 personnes habitent Lotbinière. On y trouve 29 familles Beaudet.

### **1. Face au 7192, Marie-Victorin :**

Monument des Lemay. Michel Lemay est arrivé au Québec en 1659 et Jean Baudet, en 1664.

Michel Lemay a été le premier colon de Lotbinière. Ses premiers voisins ont été Jean Hamel et ensuite Jean Baudet, établi sur la côte. Ces colons ont obtenu leur concession vers 1679-1680. Le fils de Jean Baudet en hérita, d'où son nom Jean-Charles Baudet dit Du Cap.

**Pointe Platon** : situé entre Lotbinière et Saint-Croix. Champlain fait mention de cet élément géographique dans ses écrits, lors de son passage en 1603.

**Domaine Joly de Lotbinière** : autrefois résidence seigneuriale, c'est maintenant un très beau domaine fleuri. La construction du manoir en 1840, par Christine Chartier de Lotbinière, permettait à la famille de conserver ses droits seigneuriaux.

### 1<sup>er</sup> arrêt.

### **3. Halte routière :**

Remarquons la plaque commémorative dédiée à Jean Baudet et Marie Grandin. Cette stèle a été érigée par L'Association des familles Beaudet en 2000. La falaise que l'on voit en arrière-plan est considérée comme la plus belle du fleuve Saint-Laurent.

## CIRCUIT DE LOTBINIÈRE

### 4. Au 7218 Marie-Victorin, descente verbalisée :

Bâti à la fin du 18<sup>ième</sup> siècle, le moulin du Domaine a été désigné monument historique le 30 septembre 1964. Il appartient à monsieur Jean Lenoir.

En 1693, une première chapelle en bois y fut construite.

Puis, en 1717, une église en pierre dite « du Domaine ». Cette pierre servit par la suite pour la construction du moulin. Il reste une croix à l'emplacement de l'église.

Jean Baudet fut enterré ici une première fois.



### 5. Au 7260 Marie-Victorin :

L'île dans le fleuve s'appelle l'Islet, autrefois, une bourgade huronne où Champlain faisait la traite des fourrures. À cet endroit, que l'on nomme Richelieu, le courant est très fort et dangereux pour les petites embarcations.

Au loin, le village de Deschambault, dont plusieurs éléments sont classés « monument historique » : le vieux presbytère (1818), l'église

(1837), le nouveau presbytère (1872), la « Salle des habitants » (1840) et le couvent (1861).

### 6. 7406 Marie-Victorin :

**Restaurant La Romaine :**

### 7. Au 7482 Marie-Victorin :

Maison de pierre construite en 1785 au centre du village. Classée monument historique le 24 juillet 1968.

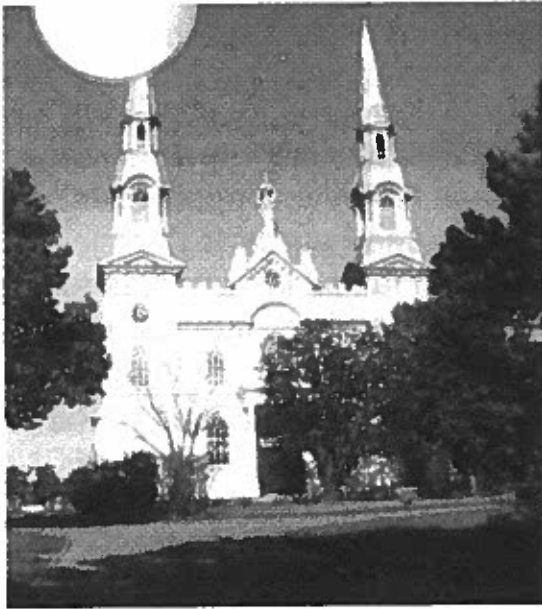
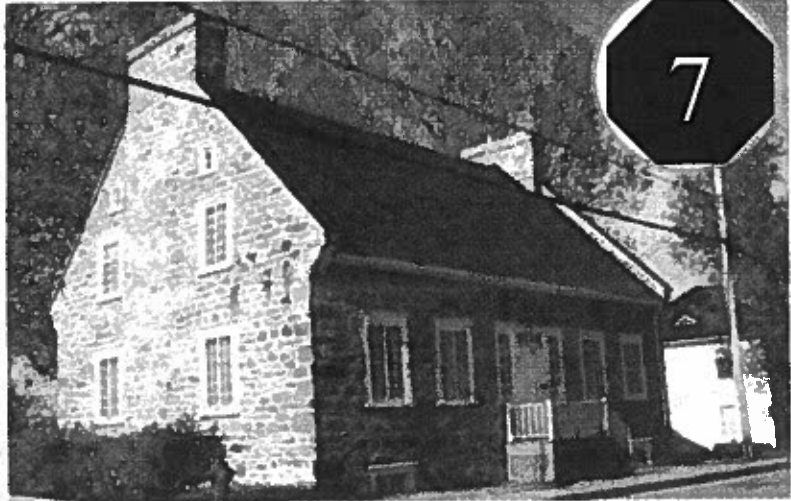
**2<sup>e</sup> arrêt :** 30 minutes pour visiter l'église.

### 8. Église de St-Louis :

arrêt de 30 minutes pour visiter l'église.

## CIRCUIT DE LOTBINIÈRE

Joyau du patrimoine religieux québécois, notre église regorge de trésors. Oeuvre de l'architecte sculpteur Thomas Baillargé, elle est reconnue pour la beauté de sa décoration intérieure réalisée au fil des ans par les grands sculpteurs du XIXe siècle: Léandre Parent,



André Paquet, David Ouellet. L'immense statue de bois de Saint-Louis, patron de la paroisse, surplombe l'église. Haute de plus de 15 pieds, elle est l'oeuvre du sculpteur Louis Jobin (1888). Datant de 1818, elle a été classée monument historique le 27 juillet 1965.

**9. Couvent des Sœurs du Bon Pasteur :**  
Bâti en 1863, il a été vendu à la municipalité pour 1.00 \$ et converti en logements à loyer modique.

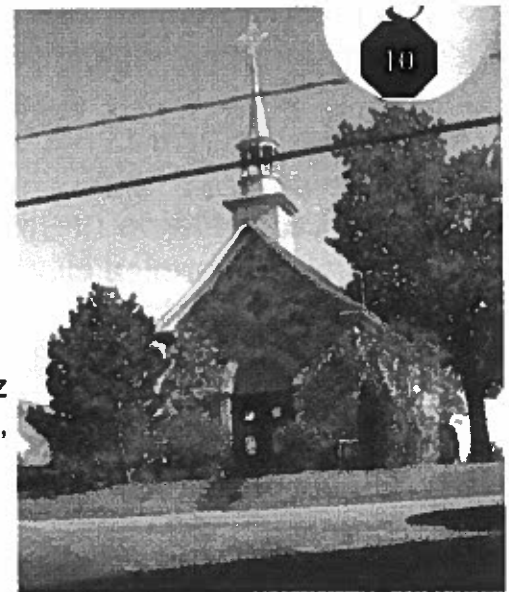
### 10. Face au 7652 Marie-Victorin :

Érigée en 1834, la chapelle de procession est en pierre, à chevet plat. Elle a été classée monument historique le 27 juillet 1965. On y trouve la pierre souvenir du poète Pamphile Lemay, né au rang Saint-Eustache en 1837.

### 11. Au 7561 Marie-Victorin :

Maison de pierre d'esprit français, datant de la fin du XVIII siècle. Prolongement des murs de pignons en coupe-feu. Toit couvert en tôle à la canadienne. Tout à côté, vous remarquerez le petit four à pain que l'on préférerait éloigner des dépendances, par crainte d'incendies. Aujourd'hui la résidence de M. Benoit Desrochers, elle était autrefois propriété de Michel Baudet et ensuite de son fils Joseph. C'est lui qui a donné le terrain pour la chapelle.

### 12. Au 7582 Marie-Victorin :



## CIRCUIT DE LOTBINIÈRE

Maison en pierre de M. Marcel de LaChevrotière, construite en 1818 par le colonel



Louis Legendre. C'est dans cette demeure qu'a été installée en 1851 une école latine, dite le Petit Collège, sous la responsabilité du curé Edouard Faucher, personnage fort important dans la paroisse de 1831 à 1865. Le notaire Thomas Bédard enseignait les éléments du Latin aux jeunes garçons qui désiraient faire un cours classique.

### 13. Au 7587 Marie-Victorin :

La maison de Ginette et Alain Beudet est bâtie depuis 17 ans sur la terre des Beudet. Cette ferme, propriété de Gabriel Beudet, a toujours eu des Beudet comme propriétaires depuis le début de la colonie.

### 14. Au 7596 Marie-Victorin :

Autrefois résidence de Jean-Baptiste Beudet, (dit de la croix), propriété ancestrale de Yvette et Eugène Beudet, ayant hébergé depuis le début de la colonie neuf générations. Le gouvernement du Québec a décerné à cette famille une plaque de reconnaissance pour 300 ans de fidélité à la terre des ancêtres.

### 15. Au 7640 Marie-Victorin :

Maison Chavigny de LaChevrotière construite en 1817-1818 dans le but d'établir un collège. Grosse maison de pierre, propriété privée. Classée monument historique le 11 mai 1960.

### Ruisseau : Sault à la Biche

### 16. La Vieille Église :

Vers la fin du 19<sup>ième</sup> et au début du 20<sup>ième</sup> siècle, la Vieille Église constitua un point stratégique pour le commerce et le développement de Lotbinière, grâce au transport des marchandises et du courrier par bateau (L'Étoile).

C'est en 1750 qu'une troisième église fut érigée à proximité du quai, autrefois en bois, aujourd'hui en pierre. Site de la première fonderie des Bernier. Chantier naval vers 1840. Il y eut longtemps une traverse vers La Chevrotière.

### Au 7661 Marie-Victorin :

Maison de pierre, propriété de M. Réginald Martel.

## CIRCUIT DE LOTBINIÈRE

### **17. Au 7666 Marie-Victorin :**

Maison de pierre, résidence de M. François Laurin, construite par des Bélanger et autrefois par des Beaudet. Classée monument historique en 1977.

### **Le Bois des Hurons :**

À cet endroit, existait une tribu huronne. Ensuite, il y eut un four à chaux pour la fabrication du mortier servant à la construction des maisons de pierre. Le four se trouve encore sur la terre des ancêtres Beaudet.

À la sortie du bois, il y a une sortie sous-fluviale d'Hydro-Québec depuis 17 ans.

### **Prenons la route de la Pinière.**

### **3<sup>e</sup> arrêt – 10 minutes**

### **18. Le moulin à farine du Portage :**



Construit en 1799, ce moulin en pierres des champs a été édifié au portage de la Grande rivière du Chêne afin de desservir les habitants de l'ouest de la seigneurie de Lotbinière, dont les Beaudet. Entre les meules de pierre de ce moulin à farine, étaient broyés les grains de blé, d'avoine, d'orge et de sarrasin. À l'automne 1927, un coup d'eau dévastateur mettra fin à ses activités pendant une vingtaine d'an-

nées. Vers 1948, un dernier meunier, Isidore Auger, repartira toutefois les mécanismes pendant quelques années grâce à l'arrivée de l'électricité. On y moudra alors de la nourriture pour les animaux. Cette technologie issue du Moyen-Âge sera par contre vite dépassée étant donné l'essor des meuneries commerciales. Abandonné pendant plusieurs décennies, il revit maintenant comme témoin du passé. En 1964, il sera classé «monument historique». En 1988, le feu ravage le Moulin. Grâce à de l'aide financière et à beaucoup de bénévolat, il ouvre de nouveau ses portes en 1993. Le Moulin appartient désormais à la Société des Amis du Moulin du Portage, organisme voué à sa mise en valeur et à la diffusion de spectacles professionnels. Monument historique depuis le 30 octobre. Il y a eu un moulin à scie à côté du moulin à farine. Le moulin à scie a disparu dans une débâcle et a été rebâti à Leclercville.

### **Revenons par le rang Saint-François.**

## CIRCUIT DE LOTBINIÈRE

### 19. Adresses du rang Saint-François

Au 872, autrefois résidence de Jean-Paul Beaudet, frère du Père Alexandre. Aujourd'hui, c'est le local de Défi-jeunesse.

Au 854, Joséphine Beaudet, soeur du Père Alexandre, mariée à Fernand Lemay.

Au 793, Victorien Beaudet, frère du Père Alexandre.

Au 790, Côme Beaudet, le garçon de Victorien et l'époux de Lucille Beaudet.

Au 770, Lionel Beaudet, aussi descendant de Jean-Baptiste.

### 20. Au 741, ferme de Gabriel Beaudet :

C'est l'ancienne propriété de Raymond-Pierre Beaudet. 6 générations de Beaudet depuis 1800. Descendant de Jean-Charles (dit Du Cap). Maison en bardeaux découpés fait par son arrière grand-père au début de 1900.

### 21. Voisin de Gabriel ;

Au 733, beaucoup de descendants de Jean-Baptiste y sont nés. (3 générations)

Au 705, Richard Beaudet descendant de Jean-Baptiste.

### 22. Un mot sur le curé Paradis :

Il dédicace son livre au bon peuple de Lotbinière. C'est le récit des faits et gestes des ancêtres et de ceux qui, tant bien que mal, les ont gouvernés. Il se figurait que le travail serait mieux fait par quelque plume plus exercée que la sienne. L'on a eu la bonté de lui dire qu'il vaudrait mieux ne pas trop compter là-dessus et que ses notes péniblement amassées pourraient bien ne jamais voir le jour.

À son gré, il aurait fallu chercher encore, compulsier les archives, vérifier les renseignements déjà acquis: mais le temps presse, 'Inclinata jam est dies', le jour est à son déclin; à 74 ans, c'est le crépuscule, en attendant la nuit noire. Il convient donc de ne pas s'attarder sous prétexte de mieux faire.

Fin du circuit.

## CIRCUIT DE LOTBINIÈRE

### LECTURES INTÉRESSANTES

**Annales de Lotbinière** : ( VOIR NOTE À LA PAGE PRÉCÉDENTE) document historique, publié par l'abbé Louis Paradis en 1933. Il s'agit d'extraits des écrits de curés et de missionnaires ayant œuvré à l'époque des premiers habitants de Lotbinière. Plusieurs représentants des familles Lemay, Beaudet, Hamel et autres ayant participé à la vie pastorale et communautaire y sont mentionnés.

**Livre du 250<sup>ième</sup> anniversaire de Lotbinière** : publié en 1974, sous la responsabilité du curé Hébert.

« **Le Platon** » : tous les numéros. Publication trimestrielle de L'Association des familles Beaudet inc. Plusieurs actes notariés de l'époque de nos ancêtres Jean-Charles, Jean-Baptiste, Michel et Jacques ont été colligés et transcrits par l'ex-archiviste, M. Gérard Beaudet.

**Marie Grandin, fille du Roi**, par Elise Dallemagne-Cookson : roman historique traduit de l'anglais (Etats-Unis) par M. Réal Beaudet et publié par L'Association des familles Beaudet inc. Ce dernier prépare actuellement un document sur le patrimoine de son village natal, Leclercville.

Ces documents sont disponibles par l'entremise de *L'Association des familles Beaudet inc.*

Voir M. Louis Du Cap  
450-227-1169  
clubfrasier@cgocable.ca

CDROM en vente: 30\$ par exemplaire (il inclus les Annales et le 250e)



## VISIT OF LOTBINIÈRE

Bus tour circuit organized by Mrs Gilberte Turcotte in cooperation with the municipality of Lotbinière and the Association of the Most Beautiful Villages of the Quebec province.

The visit concentrates on dwellings and lands of the Beaudet ancestors and their living descendants. We invite you to discover them on the roads, concession lines and the hill roads. Imagine what it was like then and remember to transmit to your children.

### LOTBINIÈRE GREETS THE BEAUDET AND DU CAP

#### Leaving in an Easterly direction

Bonjour and welcome to all the Beaudet and their friends. Some of the houses have been decorated with balloons. Those are houses inhabited by Beaudet or are in line with them..

The first habitants arrived on the territory of Lotbinière around 1672. At the founding of the parish in 1724, only 11 families were already established. Around 1850, that is, 125 years later, there were 3,400 living persons. The parish was subdivided and two more parishes were created: Saint-Édouard and Sainte-Emmélie.

Today, 1,000 people still live in Lotbinière. Among them, are 29 Beaudet families.

#### **1. Front of 7192, Marie-Victorin :**

Monument to the Lemay family. Michel Lemay arrived in New-France in 1659 and Jean Baudet, in 1664.

Michel Lemay was the first to establish his family, then Jean Hamel and the third was Jean Baudet, established on the Cape on the coast. They received their concession around 1679-1680. Jean Baudet's sons inherited, and he was named after the place where he lived : Jean-Charles Baudet dit Du Cap.(on the Cape Platon).

**Pointe Platon :** Between Lotbiniere and Saint-Croix, Champlain mentions this geographical element in his writings, during his passage on the River in 1603.

**Domaine Joly de Lotbinière :** Seigneurial House and now a flower garden park. Dating back to 1840, the construction of the Manor, built by Christine Chartier de Lotbinière, was a way of keeping their seigneurial privileges.

#### First stop .

#### **3. Rest area**

## VISIT OF LOTBINIÈRE

Note the monument erected in memory of our ancestors. It was installed by our Association during the year 2000. The view is considered one of the most beautiful views of the Saint-Lawrence River.

### **4. At 7218 Marie-Victorin, public access :**

Built in the latter part of the 18th century, it is now designated as an historic building. In 1693, a wooden chapel was built. In 1717, a stone church was erected named 'du Domaine'. The stones were later used for the construction of the mill. A cross remains on the site of the religious site.

Jean Baudet was inhumated here for a time.

### **5. At 7260 Marie-Victorin :**

The island is called 'L'Islet', also a place where the Hurons traded with Champlain. The Richelieu current is strong and dangerous for small boats.

On the north side of the river, the town of Deschambault has many historical buildings dating as far as 1818: Church, presbytery (2), the convent and the Habitant Room.

### **6. 7406 Marie-Victorin :**

**Restaurant La Romaine :**

### **7. At 7482 Marie-Victorin :**

Stone house built in 1785 in the center of the village.

## **Second stop to visit the Church**

### **8. Church of Saint-Louis :**

Jewel of the Quebec religious past, our church is full of treasures. Built by the architect and sculptor Thomas Baillargé. It is known for its beauty and interior decoration, which was added through the years by great sculptors of the 19<sup>th</sup> century: Léandre Parent, André Paquet, David Ouellet. The large wooden statue of Saint-Louis, patron of the parish, overhangs the building. Created by Louis Jobin (1888), it is fifteen feet high and it has been declared an historic building in 1965.

### **9. Convent of the Sisters of Bon-Pasteur :**

Built in 1863, it was sold to the municipality for 1,00\$ and is now a low income rental building.

### **10. In front of 7652 Marie-Victorin :**

Erected in 1834, the procession chapel is made of stone with flat chevet. Also classified an historic building in 1965, here lies the souvenir stone of the poet Pamphile Lemay, born in Lotbinière.

### **11. Au 7561 Marie-Victorin :**

Stone house of French accent dating back to the latter part of the 18th century. Note the gables prolonged to protect against fire expansion. Sheet iron roof of Canadian style. Beside the house is a bakery oven well distant from the house for obvious reasons.

Was once the house of Michel Baudet and also of his son Joseph.

## VISIT OF LOTBINIÈRE

### **12. At 7582 Marie-Victorin :**

Stone house of Marcel de La Chevrotière, built in 1818 by colonel Louis Legendre. In 1851, a latin school was opened called 'Le Petit Collège', under the sponsorship of Edouard Faucher, parish priest, an important figure in the parish during the years 1831 until 1865. The notary Thomas Bédard was instructing young boys in the rudiments of latin for those wishing to continue into liberal professions.

### **13. At 7587 Marie-Victorin :**

This house is only 17 years old but it is situated on a property which had always been Beaudet as owners and residents.

### **14. At 7596 Marie-Victorin :**

It used to be the residence of Jean-Baptiste Beaudet (said de la Croix), ancestral house belonging to Yvette and Eugène Beaudet. It has been the domicile of nine generations of Beaudet. 300 years of fidelity to ancestors has been rewarded with a votive tablet.

### **15. At 7640 Marie-Victorin :**

Chavigny de La Chevrotière house, built in 1817-1818 for the purpose of establishing a college. Large stone house now an historic building since 1960.

### **Ruisseau : Sault à la Biche (Doe waterfalls)**

#### **16. La Vieille Église : (the old church)**

In the latter part of the 19th and the beginning of the 20th century, the Vieille Église was a strategic point for the commerce of merchandise and postal effects by boat.

In 1750, a third church was erected first of wood and later covered with stones. First site of the Bernier foundry. Ship building activity around 1840. There was a ferry to La Chevrotière across the river for a long time.

#### **At 7661 Marie-Victorin :**

Stone house belonging to Réginald Martel.

#### **17. At 7666 Marie-Victorin :**

Stone house owned by François Laurin, built by the Bélanger family and before that, by Beaudet. Historic building since 1977.

#### **Le Bois des Hurons :**

A Huron settlement and later a lime oven for the making of mortar, essential in erecting stone buildings. The oven is still standing on the Beaudet land.

### **Take Route de la Pinière (road)**

#### **Third stop – 10 minutes**

## VISIT OF LOTBINIÈRE

### **18. The Portage wheat mill**

*Built in 1799 to serve the people living on the western portion of the Seigneurie of Lotbinière.*

There was a destructive water rise in 1927 but the mill was rebuilt in 1948. Declared an historic building in 1964, it was later destroyed by fire in 1988. Again rebuilt in 1993, it is now used as a theatre. A wooden mill was also on the premises but was also destroyed by a catastrophic water rise and rebuilt in Leclercville.

### **Come back to Lotbinière by way of Rang Saint-François**

**19.** At 872, residence of Jean-Paul Beaudet, brother of Père Alexandre. Today, it serves the community.

At 854, Joséphine Beaudet, sister of Père Alexandre, married to Fernand Lemay.

At 793, Victorien Beaudet, brother of Père Alexandre.

At 790, Côme Beaudet, the son of Victorien et married to Lucille Beaudet.

At 770, Lionel Beaudet, also descendant of Jean-Baptiste.

### **20. At 741, Gabriel Beaudet's farm**

### **End of the Tour**

## **READINGS OF INTEREST**

« **Le Platon** » : Mostly in French through 2003 then, from 2004, some articles in English.

### **Marie Grandin, Sent by the King**, by Elise Dallemagne-Cookson :

Travel back into the wild frontier of 17th century Canada in an exciting tale of love, adventure, and war. Elise Dallemagne-Cookson's Marie Grandin - Sent by the King is the fascinating story of a brave young woman who was among the first French settlers to colonize North America.

This book is the life story of Marie Grandin and the part she and her husband, Jean Baudet, played in the establishment of the New World. She was among the famous young women known as "Les Filles du Roi" - daughters of the King - sent by King Louis XIV of France to help colonize his possessions in North America. Follow her every adventure as she pioneers the settlement of Lotbinière in Quebec, participates in La Salle's exploration of the Mississippi, dramatically rescues her daughter from the Mohawks, and witnesses Governor Frontenac's struggle for peace with the Iroquois Confederacy. Vibrant with accurate detail, Marie Grandin recounts the adventurous lives and struggles of the pioneers in the primeval forest wilderness of 17th century Canada.

These documents are available through *the Beaudet Families Association*

Contact Mr. Louis Du Cap  
450-227-1169  
clubfrasier@cgocable.ca